



보건복지부
질병관리본부

보 도 참 고 자 료

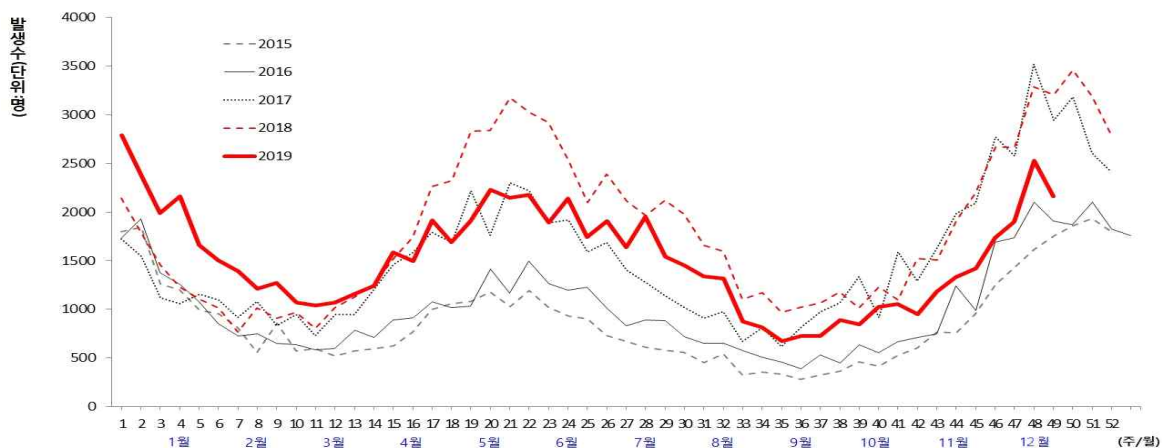
배 포 일	2019. 12. 16. / (총 6매)	담당부서	예방접종관리과
과 장	김 건 훈	전 화	043-719-8350
담 당 자	신 나 리		043-719-8392

수두 환자 증가, 예방접종과 개인위생수칙 준수 당부

- ◇ 겨울철 수두 환자발생 지속 증가(40주 1,023명 → 49주 2,161명)
- ◇ 수포성 발진 등 수두 의심 증상이 있을 경우 가까운 의료기관에서 진료
- ◇ 수두예방 위해 예방접종, 기침예절, 올바른 손씻기 등 개인위생 준수

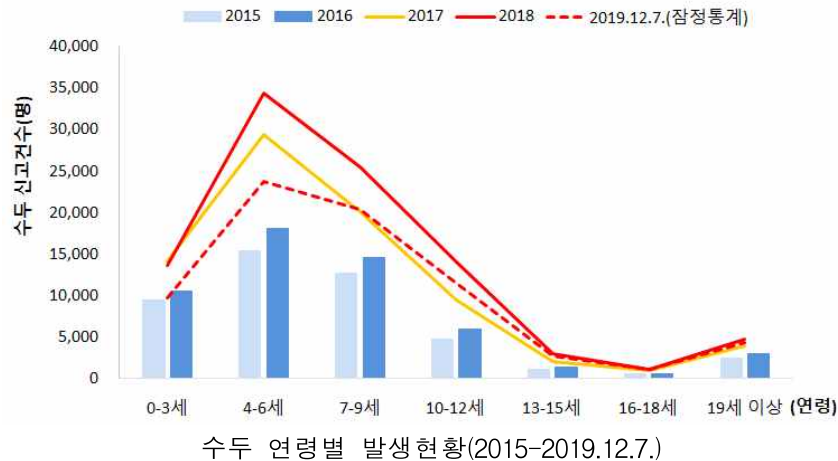
□ 질병관리본부(본부장 정은경)는 겨울철 수두 환자 증가에 따라 학부모, 교사의 감염예방을 위한 적극적인 협조를 당부하였다.

- 수두 환자는 금년 9월 이후 지속적으로 증가하여 주간 환자발생 수가 10월 초(40주, 10.27.~11.2.) 1,023명에서 12월 초(49주, 12.1.~12.7.) 2,161명까지 증가하였다.



<수두 연도별, 주별 신고 현황, 2015년 ~ 2019년 49주>

- 특히 겨울철 유행 시기(11~1월)동안 환자발생이 지속될 수 있으므로 환자 발생률이 높은 6세 이하 미취학 아동, 저학년 초등학교생 등은 감염에 주의해야 한다.



- 질병관리본부는 수두 감염예방 및 확산방지를 위해 예방접종과 개인위생수칙을 준수하고, 의심증상이 있는 경우 가까운 의료기관을 방문하여 진료 받을 것을 권고하였다.
- 예방접종은 일정*에 맞춰 적기 접종을 하고, 예방 접종력**을 확인하여 미 접종 시 조속히 접종하며,
 - * 12세 이하 어린이는 가까운 보건소 및 지정 의료기관에서 1회 무료 접종 가능
 - ** 예방접종 도우미 누리집(<https://nip.cdc.go.kr>)과 모바일 어플리케이션을 통해 확인 가능
- 기침예절과 30초 이상 손씻기 등 개인위생 수칙을 준수하고,
 - * 수두는 감염자의 침방울 등 호흡기 분비물로 인한 공기 전파와 수포성 병변에 의 직접 접촉으로 전파
- 발진 등 수두 의심증상이 있는 경우 가까운 의료기관에서 진료를 받고, 모든 수포에 딱지가 앉아 전염력이 없어졌다고 판정된 후 어린이집이나 학교에 등원·등교하도록 해야 한다.
- 아울러, 유행기간 동안 보육시설과 학교에서 수두 예방관리를 강화할 필요가 있다.
- 수두 조기 차단 및 확산 방지를 위해 수두 유행사례*가 발생한 경우 관할 보건소에 즉시 신고하여야 하며,
 - * 3주 이내 같은 학급에서 2명 이상 수두 (의사)환자가 발생한 경우

- 수두 집단발생 학교는 학생들이 밀접하게 접촉하는 단체행사 등 모임을 자제하고, 자연환기 및 소독제를 이용한 청소 등 환경관리를 실시하도록 하고,
 - 의료기관에서는 수두 환자진료 시 환자·보호자에게 등원·등교 중지 등 전파예방교육을 실시하여야 한다.
- 질병관리본부 정은경 본부장은 “겨울철 수두는 단체생활을 하는 어린이집·학교에서 많이 발생하므로 수두 예방을 위해서 예방접종과 감염병 예방수칙을 준수할 것”을 당부하였다.

감염병 예방수칙

- ✓ 첫째, 기침이나 재채기를 할 때는 손이 아닌 휴지나 옷소매로 입과 코를 가리는 기침예절을 지키고, 비누를 사용하여 30초 이상 손을 자주 씻어 주세요.
- ✓ 둘째, 감염병 의심증상이 발생한 경우 다른 사람과 접촉하지 않고 곧바로 가까운 의료기관에 방문하여 진료를 받으세요.
- ✓ 셋째, 집단유행을 막기 위해 감염 환자는 전염기간* 동안에는 등원·등교(학원 등 사람이 많은 장소 포함)를 하지 않도록 하세요.

* 등원·등교중지 기간: (수두) 모든 수포에 딱지가 앉을 때까지 격리

- <붙임> 1. 질병의 개요
2. 수두 발생 현황
3. 손씻기·기침예절 홍보자료

붙임 1

질병의 개요

□ 수두

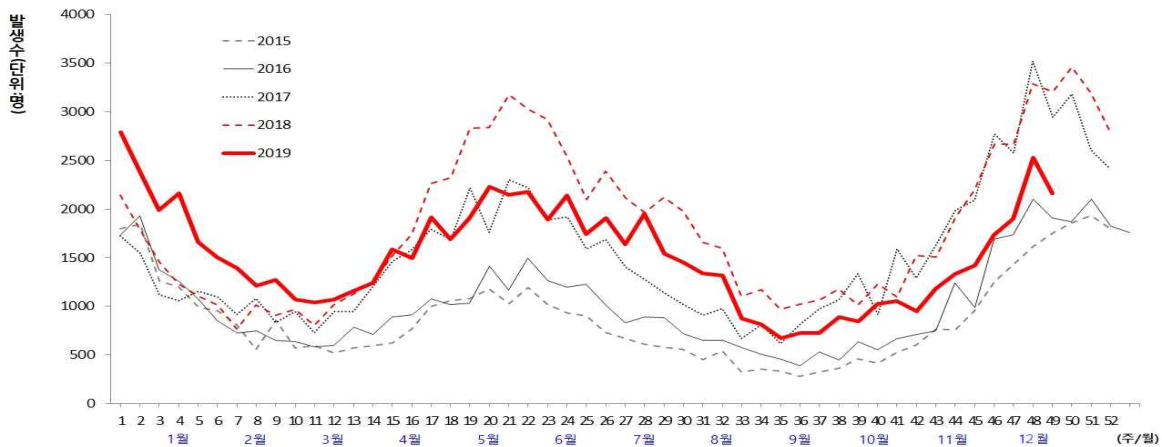
구 분	내 용
병원체	수두 대상포진 바이러스(Varicella Zoster Virus)
전파경로	수포성 병변에 직접접촉, 호흡기분비물의 공기전파를 통해 감염
증상 및 임상경과	<div> <ul style="list-style-type: none"> ■ 잠복기는 10~21일(평균 14~16일)이며, 발진 발생 1~2일 전 권태감과 미열이 나타난 뒤 발진이 발생(소아의 경우 발진이 첫 번째 증상으로 나타나기도 함) ■ 발진은 보통 머리에서 처음 나타나 몸통, 사지로 퍼져나가는데 그 과정에서 반점, 구진, 수포, 농포와 같은 다른 형태로 진행되고, 회복기에 이르면 모든 병변에 가피가 형성 ■ 수두는 일반적으로 증상이 가볍고 자가 치유되는 질환이나 간혹 합병증(2차 피부감염, 폐렴, 신경계 질환)을 동반 </div>  <p>[수두 증상]</p>
치료	대증요법(피부병소의 세균감염을 줄이기 위한 목욕, 항히스타민제 투여 등)
유행양상	<ul style="list-style-type: none"> ■ 수두는 피부병변과의 접촉 또는 말하거나 재채기할 때 나오는 호흡기분비물을 통해 감염되므로, 집단생활을 하는 학교 등에서 발생 증가가 우려됨 ■ 수두는 연중 4~6월, 11~1월에 많이 발생하며, 4~6세 연령대에서 발생률이 높음
환자관리	전파방지를 위해 환자는 모든 병변이 가피로 앓을 때까지 격리가 필요함
예방	<p>수두 예방을 위해서는 기침예절 지키기 및 30초 이상 손씻기 등 개인위생 수칙을 준수하고, 수두를 앓은 적이 없거나 예방접종을 받지 않은 소아는 예방접종을 받아야 함</p> <p>* 접종기준: 생후 12~15개월 1회 예방접종</p>

붙임 2 수두 발생현황

□ 수두 환자감시 신고동향

- 제49주(12.1~12.7) 2,161명* 발생으로, 40주(1,023명) 대비 약 2배 증가, 금년 총 74,113명 발생

* 전년 동기기간(3,205명) 대비 낮은 수준



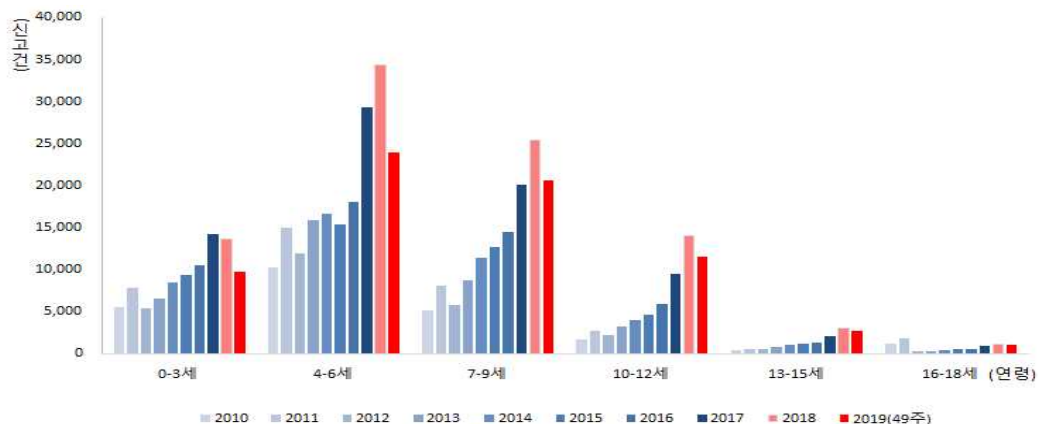
<수두 연도별, 주별 신고 현황, 2015년 ~ 2019년 49주>

○ (월별 동향) 예년과 유사한 양상으로 환자 발생 지속

구분 (신고 월 기준)		합계	1월	2월	3월	4월	5월	6월	7월	8월	9월	10월	11월	12월
전체 발생 건수	2019	74,113	9,791	5,562	4,680	6,887	9,255	7,993	7,214	4,264	3,442	4,898	7,966	2,161
	2018	96,467	7,128	3,758	4,283	7,323	12,875	10,716	8,820	5,770	4,441	6,297	11,299	13,757
	2017	80,092	5,914	4,130	3,948	6,231	9,288	7,763	5,206	3,601	4,333	6,375	11,065	12,238

- (연령별 동향) 단체생활을 하는 어린이집(0-3세), 유치원(4-6세), 초등학교(7-12세)에서 주로 발생

- 0~12세가 전체의 90.7%('18년), 88.9%('19년) 차지



<연도별/연령별 수두 발생 현황>

붙임 3 손씻기 · 기침예절 홍보자료

□ 올바른 손씻기

- 흐르는 물에 비누로 30초 이상 손씻기



□ 기침예절

- 옷소매 위쪽이나 휴지로 입과 코를 가리고 기침하기
- 기침한 후에는 흐르는 물에 30초 이상 손씻기

